

LOGEMENT SOCIAL

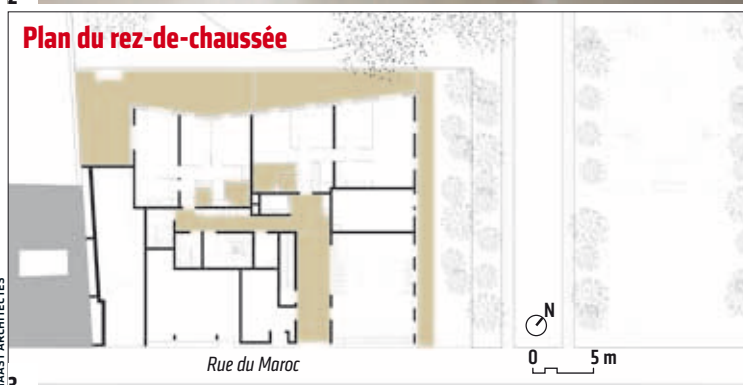
Un manteau sur mesure

L'immeuble d'habitation livré par l'agence Maast à Paris (XIX^e arrondissement) introduit de la rondeur dans un paysage anguleux et opère un raccordement en finesse avec l'édifice qui lui est mitoyen.

Sur les cinq hectares délimités par l'avenue de Flandre, les rues du Maroc, de Tanger et Riquet, l'office Paris Habitat gère plus de 1200 logements. Dans le cadre du renouvellement urbain en cours d'achèvement sur ce secteur, un nouvel immeuble de 46 appartements a poussé au bord d'un jardin, à la place de la tour du Maroc démolie. Haut de huit étages, construit sur deux niveaux de sous-sol, cet édifice attire l'œil par son volume légèrement rebondi et compact, qui contraste avec la géométrie anguleuse de la tour livrée par l'agence Tectône (1996), de l'autre côté du jardin, et avec la sobriété du bâtiment de la caisse d'assurance maladie qui lui fait face. Un renforcement de la façade marque son raccordement à l'immeuble mitoyen, de même qu'une grille en métal déployée au rez-de-chaussée le « décolle » du sol. Au-dessus, en façades Nord et Sud, le mur-manteau bardé d'aluminium est percé et animé par les balcons en saillie et les casquettes des lucarnes, « version revisitée des « chiens-assis » du vocabulaire formel parisien », précise l'architecte Isabelle Manescau.

Volumes singuliers

Mur-pignon, la façade Est supporte les loggias et suggère une lecture en coupe de l'immeuble. Au centre, la circulation verticale et les paliers de desserte des logements le plus souvent à double orientation. Les appartements traversants occupent la partie plus fine du bâtiment, à l'endroit où il se raccorde au mitoyen. Dans ceux à l'angle, les salons sont bordés par une loggia. Sous les pentes de la toiture prennent place des volumes plus singuliers. A l'intérieur, quelques astuces permettent de tirer le meilleur parti des surfaces. Ainsi, certaines cloisons sont amovibles, entre salle de bains et WC, une manière de respecter la réglementation pour les personnes handicapées. La cuisine peut comporter deux accès et, en plus des placards, une buanderie est parfois proposée. L'édifice est conforme au plan climat de la ville, avec un système de ventilation simple flux. La structure mixte bois-béton des façades se termine en toiture par une charpente en bois traditionnelle. L'ensemble est recouvert de panneaux préfabriqués thermiquement très performants, complété aux niveaux des fenêtres par des huisseries en bois et aluminium. ■ *Eve Jouannais*



1. Façade Est sur jardin et façade Nord sur rue, à l'alignement du mitoyen.
2. Sous combles, des appartements également très lumineux.
3. Les logements du rez-de-chaussée sont tournés côté jardin. Le côté rue est réservé à des locaux collectifs et à des bureaux.

FICHE TECHNIQUE

Maîtrise d'ouvrage : Paris Habitat. **Maîtrise d'œuvre :** Maast
Architectes : (I. Manescau et F. Marzelle). J. Roman chef de projet. **BET :** Séchaud & Bossuyt (TCE), Avel (acoustique), Ingerco (structure), Franck Boutté (HQE), Socotec (sécurité), Ogeba (méthodes), GVI (économiste), Incatica (synthèse). **Bureau de contrôle :** Bureau Veritas. **Entreprise générale :** Brézillon.
Surface : 3 610 m² Shon. **Coût des travaux :** 5,75 millions d'euros HT.